



# RECUEIL

## DES MEILLEURES PRATIQUES EN ÉCONOMIE CIRCULAIRE DANS LANAUDIÈRE

Une réalisation de

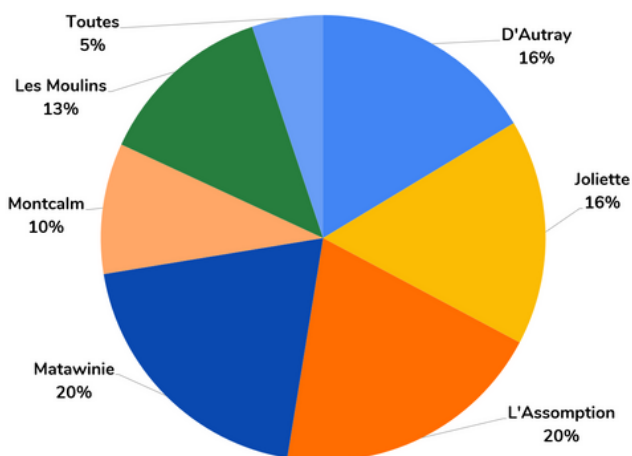
# MISE EN CONTEXTE

Le concept d'économie circulaire (ÉC) a fait son apparition dans l'espace public depuis plusieurs années maintenant. En 2009, Lanaudière Économique a joint Synergie Québec, le réseau des symbioses pour l'économie circulaire au Québec avec son projet Synergie Lanaudière. Ce réseau facilite la création de liens entre les entreprises locales. Ces échanges, appelés synergies, permettent de réduire la quantité de matières destinées à l'enfouissement et les émissions de gaz à effet de serre (GES) liées aux transports. Ils optimisent également les ressources matérielles et immatérielles des entreprises. Le Québec compte, en date d'aujourd'hui, 23 projets de symbioses industrielles, tous déployés avec l'assistance technique du Centre de transfert technique en écologie industrielle (CTTÉI).

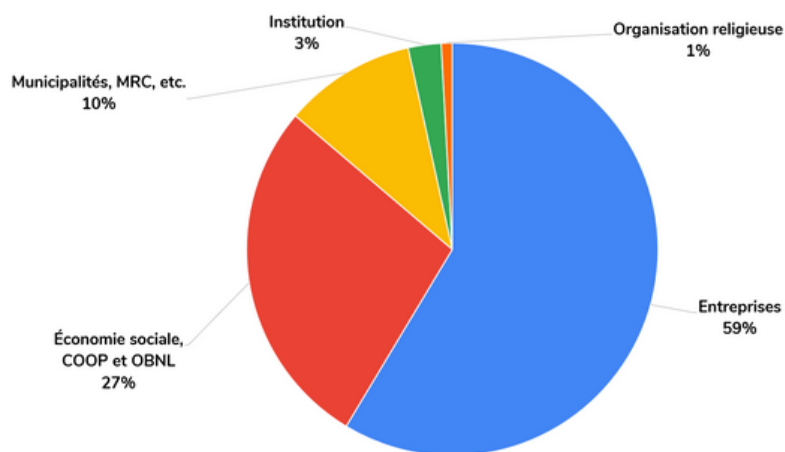
L'équipe de Synergie Lanaudière a recensé plus de 116 initiatives en économie circulaire et en présente une quinzaine dans ce recueil afin d'atteindre deux objectifs :

- Faire rayonner les bonnes pratiques des entreprises et des organisations ayant déjà intégré les principes de l'économie circulaire dans leur modèle d'affaires;
- Faire connaître le concept d'économie circulaire et démontrer aux entrepreneurs, aux citoyens et aux différents paliers de gouvernance que l'économie circulaire est un levier environnemental, économique et social puissant.

## Répartition des initiatives par MRC



## Répartition des initiatives par type d'organisation



Source : Recensement des initiatives en économie circulaire dans Lanaudière, Lanaudière Économique, juin 2024

Les retombées de l'économie circulaire pour les organisations sont significatives. D'ailleurs, nous vous présentons également, dans ce recueil, des études de cas qui démontrent qu'il est possible de réduire les coûts de gestion des déchets, la consommation d'énergie, de détourner des matières de l'enfouissement, de créer de nouveaux partenariats d'affaires et de maintenir des emplois dans notre région.

Ce recueil s'adresse tant aux entreprises, qu'aux institutions, organismes et municipalités. Il incite tous les acteurs du territoire à participer au mouvement de l'économie circulaire.



Québec 

La réalisation de ce recueil a été rendue possible grâce à la collaboration du ministère de l'Environnement, de la Lutte contre les changements climatiques, de la Faune et des Parcs, de RECYC-QUÉBEC et de Lanaudière Économique.

# TABLE DES MATIÈRES

## **05** Introduction à l'économie circulaire

## **08** Fiche des initiatives

**09** • 33 hectares

**10** • Action Famille Lavaltrie

**11** • Au jardin des noix

**12** • Distillerie Grand Dérangement

**13** • Intersand Canada

**14** • Novago Coopérative

**15** • Ohasis Tech

**16** • Partage Club

**17** • Ramo

**18** • Studio Pas9

**19** • Tante Agastache

**20** • Ville de Terrebonne

## **21** Étude de cas

**22** • Alice & Ambre

**23** • Ferme Ricard & Associés

**24** • La Soupière

## **25** Perspectives de déploiement dans Lanaudière



# INTRODUCTION

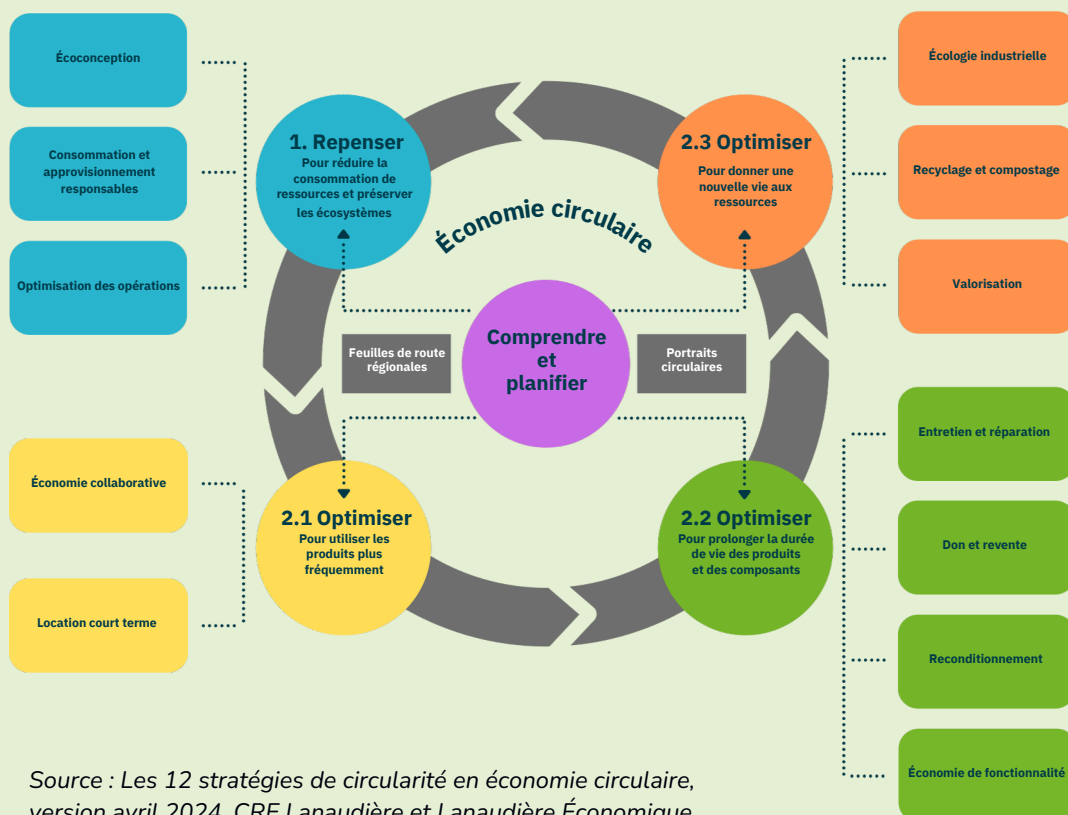
## à l'économie circulaire

Chaque organisation peut contribuer à la protection de l'environnement à sa manière. Ce recueil présente plusieurs exemples d'initiatives provenant de divers secteurs. Par leurs actions variées, chacune de ces organisations participe à l'économie circulaire et réduit son impact environnemental.

L'économie circulaire s'oppose au modèle d'économie linéaire, qui consiste à extraire des matières premières pour la production, à les transformer, à les consommer, puis à les jeter sous forme de déchets une fois qu'elles ne sont plus utiles.

En 2018, l'Institut de l'environnement, du développement durable et de l'économie circulaire (EDDEC) a défini l'économie circulaire comme un « système de production, d'échange et de consommation visant à optimiser l'utilisation des ressources à toutes les étapes du cycle de vie d'un bien ou d'un service, dans une logique circulaire, tout en réduisant l'empreinte environnementale et en contribuant au bien-être des individus et des collectivités. »

Comme le montre ce schéma, l'économie circulaire intervient à toutes les étapes du processus de production. Cela commence en amont, par repenser les produits ou les modes de consommation. Ensuite, il s'agit d'optimiser la chaîne de production, de privilégier le partage à l'utilisation individuelle, de prolonger la durée de vie des produits et d'éviter leur mise en décharge en favorisant le recyclage, le compostage ou la valorisation.



Source : Les 12 stratégies de circularité en économie circulaire, version avril 2024, CRE Lanaudière et Lanaudière Économique

Quatre principes permettent d'entamer des démarches en économie circulaire. Parmi elles, différentes actions/thématiques sont définies afin de mieux comprendre les fiches de ce recueil.

## 1. Réduire la consommation des ressources et préserver les écosystèmes

- **Écoconception** : intégration de critères environnementaux dès la conception du produit ou du service.
- **Consommation responsable** : comportement qui intègre le fait que les ressources sont limitées, et qui correspond à un engagement actif en vue d'une qualité de vie collective.
- **Optimisation des opérations** : amélioration de chacun des processus de l'organisation en prenant en compte certains aspects comme les matières premières, l'énergie et les rebuts.

## 2. Augmenter la fréquence d'utilisation

- **Économie collaborative et de partage** : ensemble d'échanges qui privilégie la mutualisation temporaire de ressources ou la redistribution définitive de biens avec ou sans compensation.
- **Location** : utilisation de biens ou services dans un cadre défini contre rémunération.

## 3. Prolonger la durée de vie

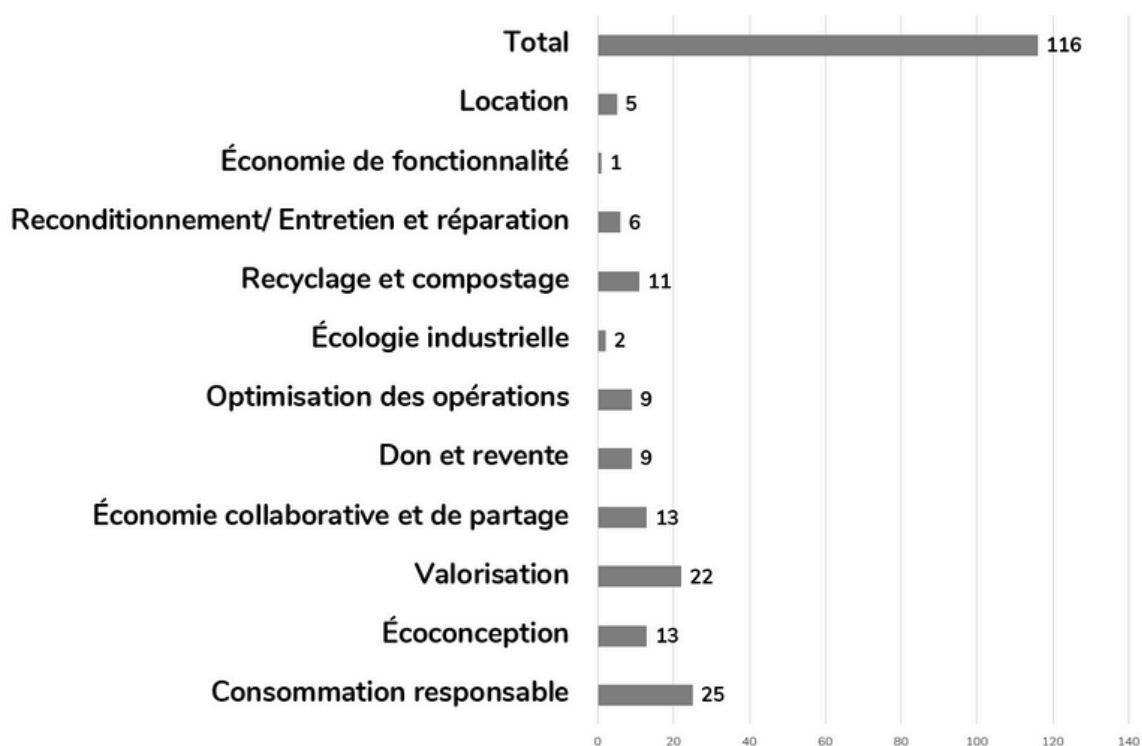
- **Entretien et réparation** : maintenir en bon état un objet afin de prolonger sa durée de vie.
- **Don et revente** : fournir à une tierce personne des biens avec ou sans rémunération.
- **Reconditionnement** : remise à neuf d'un objet dans le but de le revendre.
- **Économie de fonctionnalité** : vendre un service associé à un produit, plutôt que le produit lui-même.

## 4. Donner une nouvelle vie aux ressources

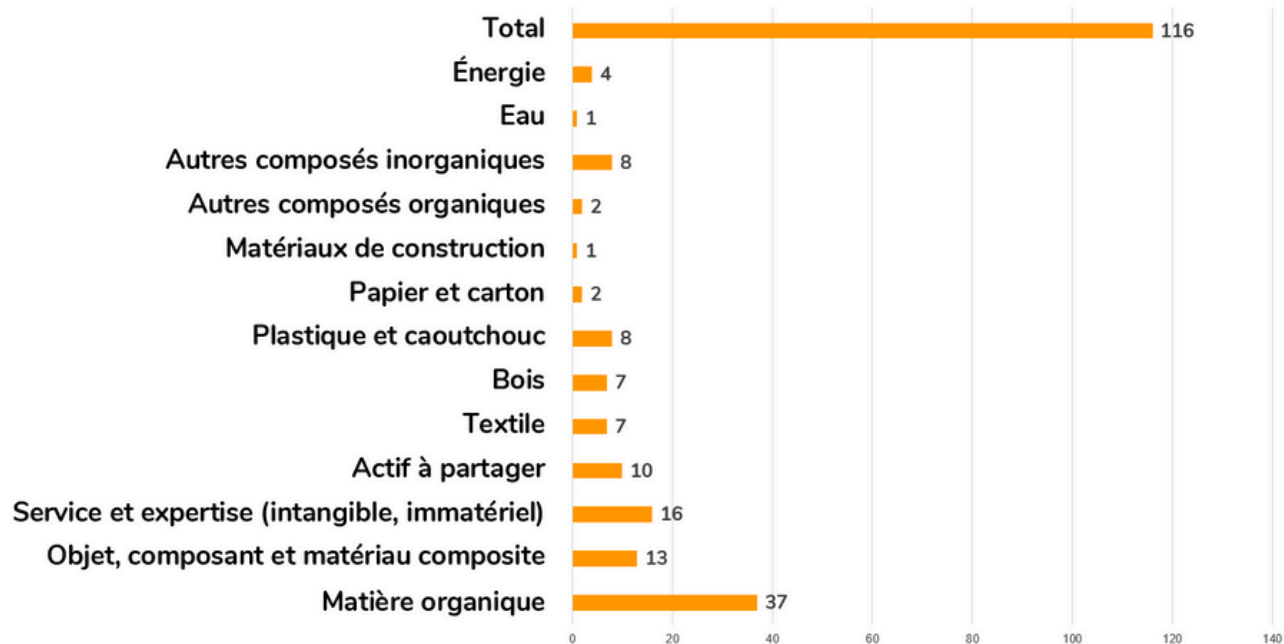
- **Écologie industrielle** : partage de ressources et d'énergie entre entreprises sur un territoire donné.
- **Recyclage et compostage** : utilisation, dans un procédé manufacturier, d'une matière récupérée en remplacement d'une matière vierge. Le compostage est un procédé de traitement biologique qui permet la biodégradation des matières organiques, sous l'action de microorganismes aérobie.
- **Valorisation** : terme générique qui englobe l'ensemble des techniques qui permettent le réemploi, la récupération ou le recyclage de matières résiduelles, dans le but de les détourner de l'élimination.

Pour réaliser ce recueil, l'équipe de Synergie Lanaudière a rencontré des organisations et recueilli des informations sur leurs pratiques en économie circulaire. L'ensemble de ces informations ont ensuite servi à créer des fiches représentant les initiatives réalisées par chacune de ces organisations innovantes.

## Répartition des initiatives par stratégie de circularité principale



## Répartition des initiatives par type de ressource/filière



# FICHES DES INITIATIVES



Explorez 12 fiches mettant en avant des initiatives en économie circulaire menées par des organisations de Lanaudière.





# 33 hectares

Ferme agricole communautaire

33 hectares est une initiative novatrice lancée en 2020 pour répondre aux enjeux d'accès à la terre agricole pour les jeunes entrepreneurs. Implantée sur la terre familiale du Verger de Papi Dan, cette ferme propose des parcelles en location à des tarifs abordables pour accueillir de petits producteurs maraîchers. En plus de son engagement à approvisionner la communauté avec des produits maraîchers locaux de qualité, les résidents de 33 hectares sont déterminés à partager leurs connaissances avec les différents groupes communautaires ou de soutien par le biais d'activités d'éducation populaire et de glanage.

- > **Type d'organisation** - Coop
- > **MRC** - Les Moulins
- > **Coordonnées** - 1440, chemin de la Côte Georges, Mascouche, QC J7K 3C2 | 33hectares@gmail.com  
www.ferme33hectares.com

#### Partenaires et collaborateurs

- Table des partenaires du développement social de Lanaudière
- Table des préfets de Lanaudière
- Relais de Mascouche
- Les Oeuvres de Galilée
- Les Moulins récolte



**Location**



**Mutualisation**



**Circuits courts**





# Action Famille Lavaltrie

Éco-boutique Familles

Action Famille Lavaltrie est un organisme dédié à soutenir les familles de la communauté. Ses initiatives en économie circulaire incluent la location de sièges d'auto et une boutique proposant des articles recyclés et neufs pour bébés et enfants. L'organisme récupère divers matériels usagés et réinvestit tous les profits dans des activités et services pour les familles. Une approche écologique et économique pour équiper les familles!

- > **Type d'organisation** - Économie sociale
- > **MRC** - D'Autray
- > **Coordonnées** - 1725, rue Notre-Dame, Lavaltrie, QC J5T 1S2  
450 586-0733 | [ecoboutiquefamilles@gmail.com](mailto:ecoboutiquefamilles@gmail.com)  
[www.actionfamillelavaltrie.org](http://www.actionfamillelavaltrie.org)

#### Partenaires et collaborateurs

- Citoyens (dons)
- MRC de D'Autray
- Développement Économique D'Autray
- Ville de Lavaltrie
- Regroupement des gens d'affaires de Lavaltrie
- Caisse Desjardins de D'Autray
- Fondation du Tisonnier



**Location**



**Circuits courts**



**Zéro déchet**





AUJARDINDESNOIX

# Au jardin des noix

Une culture innovante et circulaire

Cette entreprise fait de la production de noix dans un esprit de permaculture, sans intrant chimique. Elle fait des partenariats avec des artisans locaux pour créer des produits à valeur ajoutée, comme du porc nourri aux tourteaux de noix, des saucissons aux noix de noyer noir, des savons issus du résidu de pressage d'huile, des saumons fumés aux coques, des assaisonnements incorporant de l'agastache, des bières aromatisées aux tourteaux et des créations artistiques faites à l'aide des coques de noix.

- > **Type d'organisation** - Entreprise
- > **MRC** - Joliette
- > **Coordonnées** - 511, Rang Kildare, Saint-Ambroise-de-Kildare, QC J0K 1C0 | 514 893-2089 | info@aujardindesnoix.com  
www.aujardindesnoix.com

#### Partenaires et collaborateurs

- Artisans et producteurs locaux



**Circuits courts**



**Achat local**



**Zéro déchet**



# Distillerie Grand Dérangement

## Valorisation des drêches de distillerie

G

D



Première distillerie biologique de la région de Lanaudière, elle sélectionne des matières premières cultivées localement pour créer des spiritueux de qualité, du grain à la bouteille. Elle a établi des collaborations durables pour valoriser les sous-produits de leur production, comme la transformation des drêches de distillerie en croustilles de maïs. Ils partagent également des barriques pour créer des produits collaboratifs originaux! Récemment certifiée GreenStep, l'engagement de l'entreprise envers le développement durable est profondément enraciné dans leurs valeurs.

- > **Type d'organisation** - Entreprise
- > **MRC** - Montcalm
- > **Coordonnées** - 44, rue Marcel-Lépine, Saint-Jacques,  
QC J0K 2R0 | 450 499-1929 | info@grandderangement.ca  
www.grandderangement.ca

#### Partenaires et collaborateurs

- Microbrasseries lanaudoises
- Producteurs agricoles
- Transformateurs alimentaires
- La Société du réseau Économusée
- Certification GreenStep



**Circuits courts**



**Achat local**



**Consommation responsable**



**Gestion des matières résiduelles**



# Intersand Canada

## Revalorisation de la poussière de bentonite

Intersand est un leader mondial dans la fabrication et l'exportation de litière pour chats de qualité supérieure, présent dans plus de 60 pays. Avec ses quatre principaux sites de production, l'entreprise traite plus de 100 000 tonnes métriques de bentonite. La poussière de bentonite constitue principalement son unique déchet représentant 98% des déchets industriels. Soucieuse de son impact environnemental, l'entreprise lance un projet à son site de Saint-Alexis-de-Montcalm, pour valoriser les 936 tonnes métriques de poussières générées annuellement. Ce projet vise à améliorer la gestion des déchets en déviant la quasi-totalité des résidus de bentonite de l'enfouissement. Cette initiative a permis à l'usine d'éviter les frais d'enfouissement et de réduire ses coûts d'exploitation. De plus, la vente des poussières a généré des revenus de plus de 22 000 \$ depuis 2022.

- > **Type d'organisation** - Entreprise
- > **MRC** - Montcalm
- > **Coordonnées** - 115, Grande Ligne, Saint-Alexis, QC J0K 1T0  
514 967-2160 | info@intersand.com  
www.intersand.com

### Partenaires et collaborateurs

- Entreprises en construction  
(revalorisation de la poussière de bentonite)



**Zéro déchet**



**Gestion des matières  
résiduelles**



**Modèles d'affaires**





# Novago Coopérative

Collecte et valorisation du  
plastique agricole

Dans le cadre de sa démarche en responsabilité d'entreprise, Novago s'est alliée avec AgriRécup pour proposer deux points de collecte de plastiques agricoles dans Lanaudière : à Saint-Jacques et à Saint-Barthélemy. Cette initiative démontre leur implication afin d'implanter des bonnes pratiques environnementales et de participer à la mise en place de solutions structurantes pour se conformer à la responsabilité élargie des producteurs (REP), dont les plastiques agricoles sont assujettis au Québec depuis 2023.

- > **Type d'organisation** - Coop
- > **MRC** - D'Autray et Montcalm
- > **Coordonnées** - 1067, montée St Laurent, Saint-Barthélemy, QC J0K 1X0 | 60, rue Venne, Saint-Jacques, QC J0K 2R0  
866 766-8246 | [information@novago.coop](mailto:information@novago.coop)  
[www.novago.coop](http://www.novago.coop)

#### Partenaires et collaborateurs

- AgriRécup
- Producteurs agricoles



**Formation et  
sensibilisation**



**Politique et  
réglementation**



**Gestion des matières  
résiduelles**





# Ohasis Tech

Toitures vertes  
avec des matériaux  
circulaires

Ohasis Tech est un manufacturier écoconcepteur de la première technologie de toiture verte fabriquée de matières issues de l'économie circulaire. Leur processus de fabrication revalorise les matières résiduelles, tout en permettant de gérer l'eau de pluie et de réduire les îlots de chaleurs en milieu urbain. C'est un exemple inspirant de l'intégration de l'économie circulaire au cœur même du modèle d'affaires de l'entreprise.

- > **Type d'organisation** - Entreprise
- > **MRC** - Les Moulins
- > **Coordonnées** - 514 592-9742 | martin.marion@ohasistech.ca  
www.ohasistech.ca

#### Partenaires et collaborateurs

- Centre hospitalier régional de Lanaudière
- Envirolest (récupération de briques)



**Écoconception**



**Modèles d'affaires**



**Recherche et  
développement**



Partage  
Club

# Partage Club

Partage d'objets entre citoyens

Partage Club est la première application mobile de prêt d'objets entre voisin.e.s au Québec et affiche un succès retentissant. Elle aide les citoyens à acheter moins, en facilitant le partage d'objets de manière illimitée, sécuritaire et positive. Avec près de 2 000 membres au Québec, plus de 1 500 produits disponibles, et plusieurs centaines d'emprunts déjà effectués en seulement quelques mois, cette plateforme est devenue incontournable.

- > **Type d'organisation** - Entreprise
- > **MRC** - Joliette
- > **Coordonnées** - 111, 4<sup>e</sup> Avenue, Crabtree, QC J0K 1B0  
438 505-3670 | info@partage.club  
www.partage.club/crabtree

#### Partenaires et collaborateurs

- Ville de Crabtree



**Circuits courts**



**Mutualisation**



**Zéro déchet**







# Ramo

Les saules sous toutes  
ses formes!

Ramo, expert en culture de saules, a développé des solutions basées sur la nature pour résoudre des enjeux environnementaux. L'entreprise plante des saules à travers le Canada sur des terres marginales, des terrains dégradés et des sites industriels. Ramo valorise divers résidus, tels que les feuilles d'automne des villes et les matières résiduelles fertilisantes, dans leurs plantations. Les saules sont ensuite utilisés sous forme de paillis pour régénérer les sols, de tiges pour fabriquer des clôtures ou des murs antibruit, ou encore de fibres pour produire des biomatériaux. Ainsi, un véritable modèle d'économie circulaire environnementale est déployé autour des saules.

- > **Type d'organisation** - Entreprise
- > **MRC** - Montcalm
- > **Coordonnées** - 457, rang du Ruisseau des Anges S.,  
Saint-Roch-de-l'Achigan, QC J0K 3H0 | 450 588-0013  
info@ramo.eco | www.ramo.eco

#### Partenaires et collaborateurs

- IRBV
- Université de Montréal
- Polytechnique Montréal
- CRIBIQ
- et plusieurs autres!



**Agroécologie**



**Écoconception**



**Achat local**



**Zéro déchet**



PAS9

# Studio PAS9

## Sauver la matière un meuble à la fois

PAS9 est un studio de design québécois spécialisé dans la création de meubles de haute qualité à partir de matériaux recyclés. Leur mission est d'apporter une partie de la solution à l'enfouissement de matières premières en réutilisant les pertes du milieu industriel et/ou de la construction, pour en faire des meubles de haute qualité. Pour ce faire, Studio PAS9 collabore avec des manufacturiers locaux afin de récupérer des matières qui auront, grâce à l'entreprise, une deuxième vie. Un exemple inspirant d'économie circulaire!

- > **Type d'organisation** - Entreprise
- > **MRC** - Les Moulins
- > **Coordonnées** - 514 244-9875 | pas9studio@gmail.com  
www.pas9studio.ca

### Partenaires et collaborateurs

- Manufacturiers locaux (dons de matières)



### Écoconception



### Zéro déchet



### Gestion des matières résiduelles



### Modèles d'affaires



# Tante Agastache

Une plante, une ferme,  
un mode de vie

Tante Agastache est une ferme agroécologique, qui transforme et vend des produits à base d'agastache, une plante résistante encourageant la biodiversité. L'efficacité est au cœur de l'entreprise. Elle cherche à produire plus qu'elle n'en consomme, en réduisant l'utilisation de ressources limitées, tout en protégeant la biodiversité environnante. Pour ce faire, l'entreprise récupère des rebuts de sa collectivité (résidus verts et cendres de poêles à bois). Elle offre également une boutique zéro déchet afin d'avoir une faible empreinte écologique et être en collaboration avec la vie sauvage.

- > **Type d'organisation** - Entreprise
- > **MRC** - Matawinie
- > **Coordonnées** - 483, rue de la Mairie, Sainte-Émélie-de-l'Énergie, QC J0K 2K0 | 450 886-2545 | info@tanteagastache.com  
www.tanteagastache.com

#### Partenaires et collaborateurs

- Trappeurs professionnels
- Agriculteurs locaux (revalorisation des matières résiduelles)
- Citoyens de la municipalité (compost et cendres de foyer)



**Circuits courts**



**Achat local**



**Zéro déchet**



**Gestion des matières résiduelles**





Terrebonne

# Ville de Terrebonne

## Démarche d'écologie industrielle

Parce que l'économie circulaire représente une piste innovante pour l'avenir économique et environnemental, la Ville de Terrebonne a collaboré avec l'Université de Sherbrooke pour créer un recueil sur l'économie circulaire des entreprises locales. Ce recueil permet d'accompagner les entreprises et de les aider à trouver des solutions circulaires adaptées à leurs besoins, en plus de leur permettre de se pencher sur les leviers que la Ville peut mettre en place en économie circulaire.

- > **Type d'organisation** - Municipalité
- > **MRC** - Les Moulins
- > **Coordonnées** - 708 A, boul. des Seigneurs, Terrebonne, QC J6W 1T6 | 450 471-8265 poste 1226  
andreeane.fiola@ville.terrebonne.qc.ca | www.terrebonne.ca

### Partenaires et collaborateurs

- Université de Sherbrooke



**Formation et sensibilisation**



**Politique et réglementation**



2024

Initiative présentée par

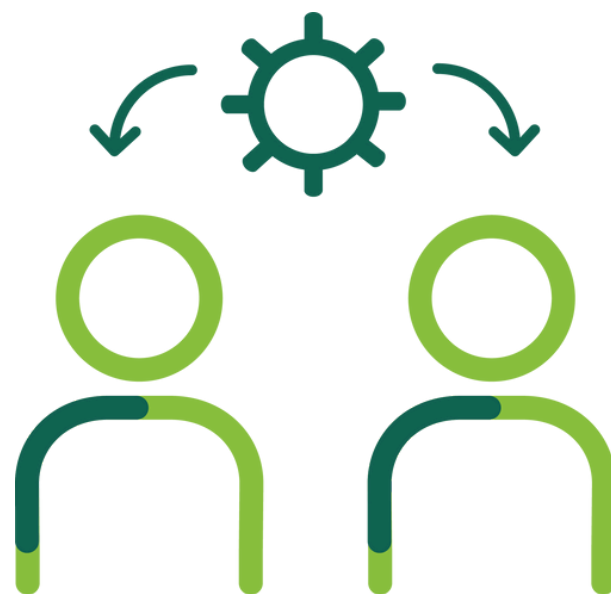


Avec la participation financière de



[www.lanaudiere-economique.org](http://www.lanaudiere-economique.org)

# ÉTUDES DE CAS



Explorez 3 études de cas coup de cœur illustrant des synergies réalisées en économie circulaire entre des entreprises de Lanaudière.



# Valorisation des drêches de microbrasserie et démarrage d'entreprise

**Projet de symbiose :** Synergie Lanaudière

**Entreprises participantes :** Alice & Ambre et Maltstrom

**Lieu :** Saint-Ambroise-de-Kildare, Notre-Dame-des-Prairies

**Ressource échangée :** matières organiques

← Drêches générées par Maltstrom

## CONTEXTE

Fondée en 2016, Maltstrom est une microbrasserie produisant plusieurs types de bières brassées à la main sans additif chimique ou arôme avec filtration minimale. Voyant qu'annuellement, à elle seule, l'entreprise génère près de 40 tonnes de drêches, un des actionnaires à la fibre environnementale, a l'idée d'explorer le potentiel de réutilisation de cette matière en alimentation.

## FACTEUR DE SUCCÈS

- La persévérance et la conviction de l'entrepreneur, car valoriser de la matière engendre plus de défis que l'achat de la matière première vierge.
- Le développement de la place qu'occupe les produits issus de l'économie circulaire dans le marché.
- La communication entre les entreprises pour ainsi assurer la logistique.

## DÉMARCHE

L'aventure débute en 2018, date à laquelle peu de drêche est valorisée au Québec. Après un long travail de recherche, une mise au point de produits et plusieurs rencontres avec des spécialistes, Alice & Ambre est créée en 2020.

Le modèle d'affaires met à profit l'écologie industrielle où la matière générée est récupérée afin de la valoriser en craquelin pour l'alimentation humaine répondant ainsi aux besoins des 2 entreprises. Cela représente 1 tonne CO<sub>2</sub>eq/an d'émissions évitées.

Estimation selon l'outil de calcul des retombées de Synergie Québec



7,8 tonnes de matières déviées



Démarrage d'entreprise, investissement 700 000 \$



Création 4 emplois







# Valorisation de sous-produits alimentaires

**Projet de symbiose :** Synergie Lanaudière

**Entreprises participantes :** Ferme Ricard & Associés avec : Ferme Lidom, Ferme CGW, Ferme Mathieu Lavoie, Pomme de terre Lanaudoise Inc. et Distillerie Grand Dérangement

**Lieu :** Saint-Alexis-de-Montcalm et les environs

**Ressource échangée :** matières organiques

◀ Bovins de la ferme Ricard & Associés

## CONTEXTE

Ferme familiale de 4<sup>e</sup> génération, la Ferme Ricard & Associés est une entreprise de production bovine avec un parc d'engraissement (capacité de 600 têtes - en rotation par année). Chaque bête devant atteindre environ 1600 livres, l'approvisionnement en intrants nutritifs est essentiel pour obtenir ce gain! Les propriétaires, avec l'aide de leur agronome, ont donc décidé de valoriser des sous-produits alimentaires d'entreprises voisines ayant des apports énergétiques intéressants pour leurs bovins.

## FACTEUR DE SUCCÈS

- L'implication d'André Ricard et de son fils, ainsi que les relations avec les entreprises participantes.
- La précision des calculs dans l'introduction de la matière aux rations élaborées par Elizabeth, l'agronome chez Sollio.
- L'efficacité de la communication entre les entreprises pour assurer les transports et l'entreposage.

## DÉMARCHE

La création de synergie entre les entreprises remonte à plus de 15 ans. 5 types de sous-produits sont valorisés à la ferme : les feuilles de chou, le son de maïs, les pelures de pommes de terre, le *filter aid* et les drêches de distillerie. Ces dernières provenaient essentiellement de Verchères, mais depuis l'ouverture d'une distillerie à moins de 10km, les bovins ont maintenant accès à une option plus régionale!

L'intégration de ces sous-produits est maintenant bien ancrée dans la réalité de la ferme et celle-ci est d'ailleurs toujours à la recherche d'autres matières non valorisées. En l'absence d'autre voie de valorisation, ces échanges génèrent des retombées plus qu'intéressantes, et ce, pour toutes les parties prenantes!



745 tonnes de matières valorisées



85 837 \$ en retombées pour les entreprises, dont 74 526 \$ épargnés en intrants



269 t CO2eq/an émissions évitées<sup>1</sup> = 59 voitures enlevées de la route



<sup>1</sup> Estimation selon l'outil de calcul des retombées de Synergie Québec



# Valorisation d'aliments

**Projet de symbiose :** Synergie Lanaudière

**Entreprises participantes :** La Soupière, Les Habitations Bordeleau, Métro Béclair

**Lieu :** Joliette

**Ressource échangée :** matières organiques

◀ Repas en préparation servis à La Soupière

## CONTEXTE

La Soupière a vu le jour en 1982 grâce aux prêtres de la Zone pastorale de Joliette. Depuis sa création, l'organisme soutient les personnes aux prises avec des difficultés diverses en leur offrant un service de dépannage alimentaire sous forme de repas préparés et de denrées.

Les synergies créées entre La Soupière et les organismes donateurs ont permis en 2022 de valoriser une grande quantité d'aliments annuellement et de contribuer à la création de plus de 66 000 repas.

## FACTEUR DE SUCCÈS

- La position géographique des entreprises donatrices.
- La créativité, la flexibilité du cuisinier pour adapter des recettes en fonction des matières premières reçues.
- La communication entre les entreprises pour ainsi assurer la logistique.



7,9 tonnes de matières déviées



328 505 \$ en retombées pour les organisations  
323 752 \$ épargnés en intrants



568 t CO2eq/an émissions évitées<sup>1</sup> = 153 voitures enlevées de la route



## DÉMARCHE

C'est d'abord pour répondre aux besoins de chaque organisation que des partenariats sont créés entre le donneur et le receveur de denrées. En plus de contribuer à nourrir la population vulnérable, d'éviter l'enfouissement des matières organiques et les émissions de GES associées, le donneur diminue ses coûts de gestion de matières résiduelles. Le receveur, de son côté, doit relever le défi de transformer et distribuer des aliments dont les heures sont comptées. Pour ce faire, au fil des ans, La Soupière embauche des professionnels de la cuisine et de l'animation et sait maintenir les bénévoles en action. L'organisme s'est doté d'aires de transformation, a fait l'acquisition d'un camion réfrigéré et gère un jardin collectif, un frigo partage et des congélateurs. Toutes ces activités permettent de générer des bénéfices sociaux, environnementaux et économiques.

<sup>1</sup> Estimation selon l'outil de calcul des retombées de Synergie Québec



# PERSPECTIVE

## de déploiement dans Lanaudière

Certaines entreprises ont entrepris d'utiliser les ressources de manière innovante, de diversifier leurs sources d'approvisionnement et de mutualiser leurs équipements et infrastructures.

L'économie circulaire est davantage connue depuis quelques années et les demandes d'accompagnement et de caractérisation en entreprise effectuées par l'équipe de Synergie Lanaudière démontrent un intérêt croissant et une volonté de changement parmi les entreprises.

Lanaudière est un terrain fertile pour explorer et concrétiser les opportunités et défis de l'économie circulaire. C'est par la collaboration entre les divers paliers gouvernementaux et les entreprises locales que l'économie circulaire pourra s'épanouir dans la région !

Plusieurs chantiers sont présentement en cours afin de déployer des actions en économie circulaire dans Lanaudière :

- Lanaudière Économique (Synergie Lanaudière) : visites de caractérisation et recherche de débouchés
- CRE Lanaudière : Prix monarque et service pour les municipalités en économie circulaire
- Conseil de développement bioalimentaire de Lanaudière (CDBL) : objectif 2.3 de la planification stratégique régionale PSR 2021-2026
- Zone Agtech : écosystème d'innovation (bioproduits végétaux)
- Ville de Mascouche : Défi Zéro Déchet
- MRC de D'Autray : Plan stratégique de développement durable avec la plateforme Web Metrio
- Ville de Terrebonne : Innovation par la symbiose industrielle
- Et plusieurs autres !

Dans la région de Lanaudière, nous sommes fiers de compter sur un écosystème dynamique qui offre du soutien en économie circulaire. Afin d'aider les différents acteurs impliqués, Lanaudière Économique a créé un bottin des ressources en économie circulaire afin de simplifier la recherche pour tous.

Que vous cherchiez à optimiser vos processus de production, à réduire votre empreinte environnementale ou simplement à adopter des habitudes de consommation plus durables, ce bottin vous met en relation avec les bonnes ressources pour concrétiser vos objectifs.

Pour accéder au bottin

[Bottin des ressources en économie circulaire - Lanaudière Économique \(lanaudiere-economique.org\)](http://lanaudiere-economique.org)

# SUIVEZ LÉ !

Pour tout savoir concernant Lanaudière Économique, consultez le site [lanaudiere-economique.org](http://lanaudiere-economique.org) et abonnez-vous à [l'infolettre](#), ainsi qu'aux réseaux sociaux.



104, rue Saint-Jacques, Saint-Jacques QC J0K 2R0  
T. 450 365-9218

[info@lanaudiere-economique.org](mailto:info@lanaudiere-economique.org)  
[www.lanaudiere-economique.org](http://www.lanaudiere-economique.org)